



INSTITUT PUBLIC OCENS

RAPPORT D'ACTIVITÉ 2023

Siège Administratif

2 Rue René Dunan
CS 66216 44262 Nantes Cédex 2
WWW.Ocens.fr



sommaire

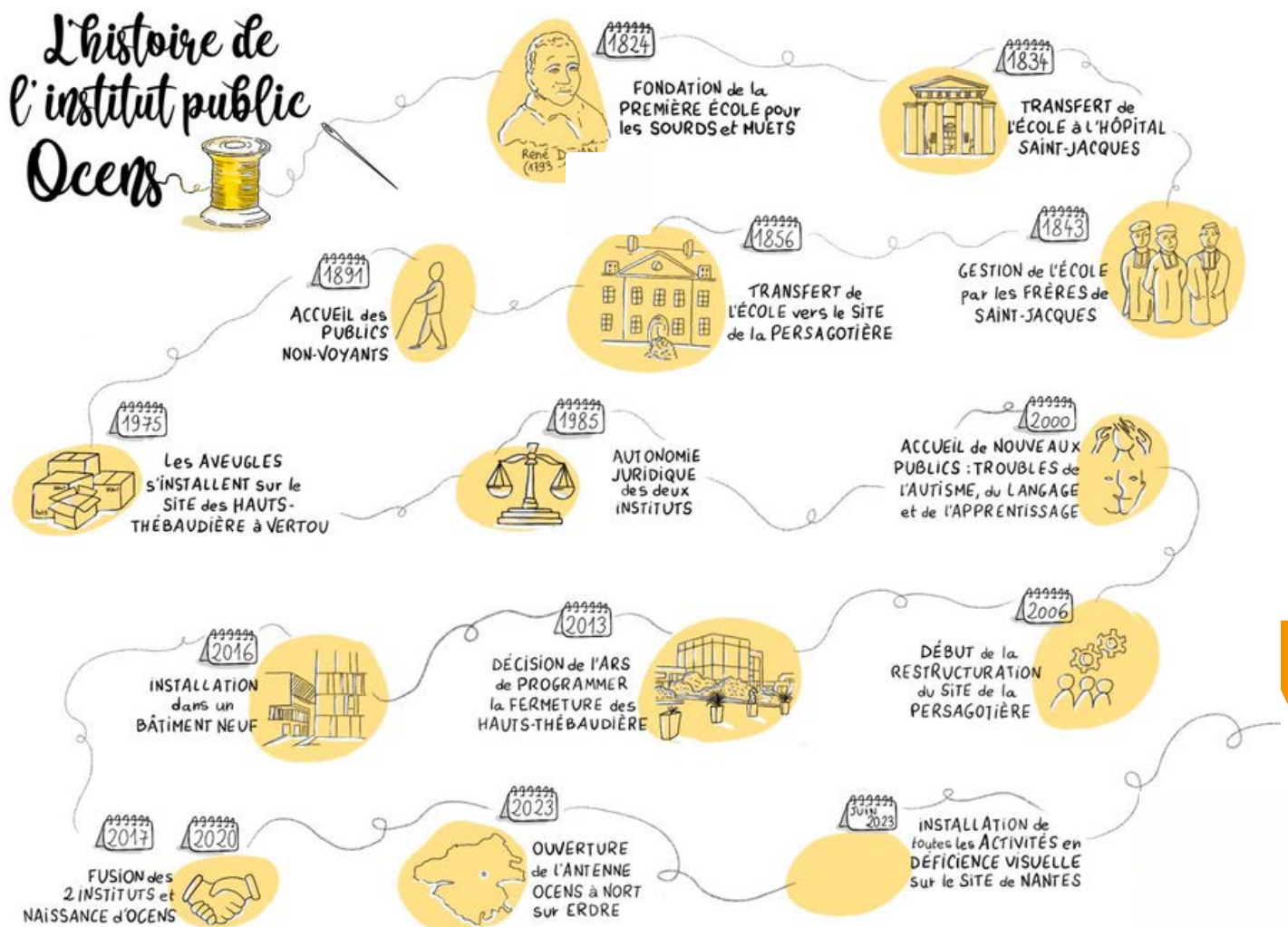
Histoire de l'institut public Ozens	03
Nos valeurs	04
Regard d'un de nos administrateurs	05
Le mot de la Directrice générale	06
I. Dispositifs et Services	07
• Pôle Médico-Educatif	08
• PDSL Enfants	16
• PDSL Adultes	28
II. Services Ressources	34
III. Bilans	46
• Bilan Fiancier	47
• Bilan Social	48

NOTRE HISTOIRE



L'institut public Ocens est issu de la fusion de deux instituts publics (les hauts Thébaudières et la Persagotière).

Depuis 1856, il accueille, accompagne, et contribue à **l'insertion, l'éducation et la formation des jeunes et des adultes** de tous âges en situation de handicap sensoriel, des personnes présentant des troubles du spectre de l'autisme, des troubles du langage et des apprentissages, de déficience intellectuelle, tout au long de la vie.



LES CHIFFRES CLES

23 services
et dispositifs


670 enfants
et adultes en
situation
de handicap
accueillis

4 sites


425 agents




NOS VALEURS



Respect : Par l'attention et la considération apportées à chaque personne accompagnée, chacun travaille dans le plus grand respect des cultures, histoires de vie, des différences, des parcours sociaux et familiaux des personnes accompagnées. L'Institut Ozens garantit le respect des droits fondamentaux, en posant un cadre de fonctionnement qui sécurise les droits et obligations de chacun. Nos équipes veillent à permettre à chacun d'être acteur de son projet de vie, en étant attentif à instaurer un climat de confiance entre les usagers et les professionnels ainsi qu'entre les professionnels.



Engagement : Avec responsabilité, chaque professionnel s'engage à assurer le meilleur accompagnement possible. La pleine participation de chacun aux réflexions qui le concerne est le moteur de cet engagement et favorise l'exercice d'une pleine citoyenneté. La personne accompagnée est l'auteur de son propre cheminement et a le pouvoir de décider pour elle-même.



Adaptation : Avec écoute et réactivité, les professionnels sont attentifs aux besoins des personnes et réagissent dans des délais raisonnables aux besoins d'ajustement des projets personnalisés. Cette posture de souplesse et d'ajustement se traduit par la recherche de complémentarité avec les autres services évoluant sur le territoire et une grande concertation avec l'ensemble des acteurs. A la fois résilients et innovants, nous nous adaptons aux défis de transformation de nos prestations. Curieux de découvrir de nouvelles approches, nous nous engageons dans les réseaux et renforçons notre capacité d'anticipation.



Regard de l'un de nos administrateurs



L'année 2023 a été marquée par un certain nombre d'événements significatifs et importants dans la vie d'OCENS.

L'extension du site de la Persagotière a permis de redéployer les équipes OCENS et les services associés, favorisant et optimisant une nouvelle dynamique de travail et de polyvalence dans le respect du dialogue social et de l'intérêt des bénéficiaires.

Le projet de construction de la structure hébergeant l'IME actuellement sur le site des THEBAUDIÈRES à VERTOU est en cours et achèvera cette réorganisation immobilière.

En parallèle, **le projet institutionnel**, véritable **ADN d'OCENS** a été retravaillé d'une part par les équipes de Direction, et d'autre part par le COPIL STRATÉGIQUE constitué depuis le lancement du projet de fusion des 2 entités.

Ce projet institutionnel s'inscrit dans la démarche de l'ARS qui valide les enjeux et les objectifs, au travers du CPOM.

OCENS a su s'adapter aux évolutions et aux contraintes politiques, économiques, et sociales. Il appartient d'être en veille permanente pour mieux anticiper et adapter notre offre de services auprès des bénéficiaires.

Un nouveau challenge nous attend. Il s'agit de **L'AUTODÉTERMINATION**, qui demandera des adaptations des pratiques et revisiter l'offre de service.

Là encore, la mobilisation des administrateurs, des équipes de professionnels, des familles et des usagers sera sollicitée, et je sais que cela fera écho auprès de chacune et chacun d'entre nous, car nous avons tous la même ambition qui est de servir au mieux les publics que nous accompagnons..

Car OCENS est composé de forces vives prêtes à s'engager pour toujours mieux servir, et c'est une fierté, en qualité d'administrateur, d'y être associé. Merci pour votre confiance.

Gilbert RIALLAND



Le mot de la Directrice Générale



Ce rapport d'activités 2023 vous est présenté sur un format synthétique, autour d'un enjeu de simplicité et de facilité de lecture. Les activités de Ozens sont denses et diversifiées et nous avons fait le choix de porter notre attention sur un nombre plus réduit de faits marquants.

2023 aura été marquée une fois de plus par une actualité institutionnelle particulièrement dense, comme notamment **les Réflexions et écriture du projet d'établissement**, finalisation du **CPOM** après le diagnostic préalable et les fiches action ; **le projet de reconstruction de l'IME** a bien avancé avec le choix de l'équipe de maîtrise d'œuvre, les ajustements de l'avant-projet sommaire et la finalisation de la programmation du projet pour les jeunes de 16-20 ans. Le suivi du chantier de reconstruction sur le site de Nantes et la préparation des installations de toutes les équipes ont aussi mobilisé les énergies de toutes et tous.

Dans la foulée de tous ces changements, le site de Vertou a aussi été remanié pour optimiser son occupation. Pour les jeunes, les enfants et leurs familles, pour les adultes, ces changements au niveau de leur cadre de vie ont bouleversé leurs habitudes de vie et leurs relations avec l'Institut pour certains.

Alors que 2023 marque une transition vers la libéralisation progressive du site de Vertou, nous devons rester vigilants ensemble à soutenir les équipes et le bien-être des enfants dans l'attente des nouveaux espaces de vie pour l'IME, espaces dont la livraison n'est prévue qu'en 2027.

Enfin, je veux **saluer le travail de toutes les équipes de l'institut qui ont été concernées par ces changements** ; avec beaucoup de rigueur et de professionnalisme chacun a joué une part active pour que toutes ces étapes se déroulent bien. Un grand merci aux équipes !

Fanny SALLE

I. DISPOSITIFS ET SERVICES

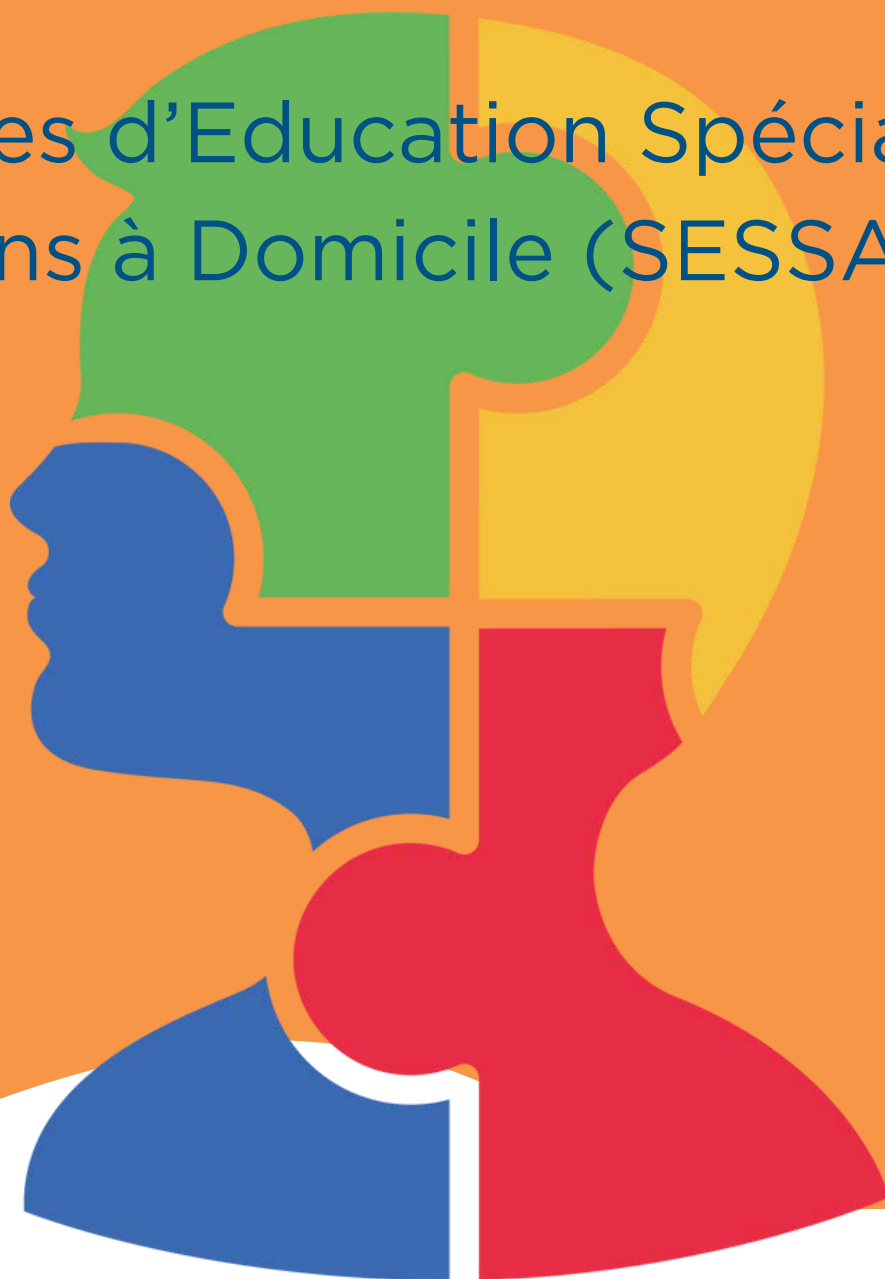


PÔLE MEDICO -EDUCATIF

Centre d'Action Médico-Sociale
Précoce (CAMSP)

Institut Médico-Educatif (IME)

Services d'Education Spéciale et
de Soins à Domicile (SESSAD)



Centre d'Action Médico-Sociale Précoce (CAMSP)



Enfants de 0 à 6 ans présentant des troubles du développement



Site de Nantes et de Nort sur Erdre

Publics accueillis en nombre

301

Nombre de professionnels

33

Missions

- Dépistage et prévention
- Diagnostic précoce des déficits et des troubles
- Traitement et soin
- Accompagnement et soutien aux familles
- Aide et adaptation sociale et éducative



Site de Nantes
11 Rte de Clisson, 44200 Nantes

Prestations

- Prestations de soins, de maintien et de développement des capacités fonctionnelles
- Prestation de coordination renforcée pour la cohérence du parcours (PPA)
- Prestations en matière d'autonomie
- Prestations pour la participation sociale

Zoom 2023

- Arrivée de l'antenne du CAMSP dans les locaux de Nort sur Erdre en janvier 2023.
- Portes ouvertes du CAMSP de Nantes en septembre 2023.
- Arrivée de la nouvelle responsable de service de l'antenne NSE (CAMSP et services ambulatoires) en novembre 2023.



Site de Nort Sur Erdre
2 Rue Cognacq Jay, 44390 Nort-sur-Erdre

“L'ouverture de l'antenne à Nort sur Erdre permet une meilleure réponse aux besoins des enfants et leur famille”

Sophie GOULIAS, Responsable de service



IME 6-12 ans



Jeunes de 5 à 12 ans présentant une déficience visuelle et/ou des troubles du spectre de l'autisme avec des troubles des fonctions cognitives



Site de Vertou

Publics accueillis en nombre

20

Nombre de professionnels

32

Missions

- **Maintenir et développer des acquis cognitifs, éducatifs, pédagogiques** par le biais d'expérimentations concrètes à vocation inclusives.
- **Développer des habiletés fonctionnelles et des attitudes adaptées** dans les domaines de la communication, de la socialisation, de la connaissance, de la motricité, de l'affectivité et de la gestion de la vie quotidienne.
- **Soutenir les parents dans l'accompagnement de leur enfant**

Prestations

- Prestations de soins, de maintien et développement des capacités fonctionnelles (soins médicaux, infirmiers, psychologiques, rééducatifs)
- Soutien de la participation sociale (exercice des droits, rôles sociaux, scolarisation adaptée, vie sociale)
- Soutien au maintien et au développement de l'autonomie (communication, prise de décisions, actes essentiels de la vie courante)

Zoom 2023

- Accompagnement de deux équipes sous forme de régulation pour soutenir les professionnels dans la réflexion et l'expression de leurs besoins relatifs aux manifestations répétées de violence de la part de certains usagers.
- Organisation d'activités transversales à l'ensemble des groupes de jour en vue de favoriser les liens entre les usagers et les professionnels et de proposer des activités plus ciblées sur les centres d'intérêts et les capacités des enfants : effet positif en terme d'ouverture pour les usagers et pour les professionnels.
- Participation de l'ensemble des parents aux réunions de Projet Personnalisé d'Accompagnement de leur enfant.
- Développement des accompagnements à domicile sur des besoins ciblés lors des réunions de PPA et proposition de participation des familles sur certaines séances à l'institut..
- Inclusion à temps plein d'une enfant dans une classe de CP dans le cadre de l'UEE.
- Approfondissement de la prise en compte de la santé sexuelle et affective dans l'accompagnement des usagers, en lien avec les familles.
- Développement du partenariat avec le CRA et recherche de partenaires en pédopsychiatrie dans le cadre de l'accompagnement des situations complexes.
- Organisation d'une Journée Fratrie.
- Développement de nouvelles activités : partenariat avec le Conservatoire de Nantes (découverte des lieux, des instruments et des musiciens), pratiques thérapeutiques (enveloppement, oralité, massages, orthophonie, etc) et éducatives (atelier de sensorialité libre), participation à la journée paralympique en lien avec l'école de Saint Fiacre.

“En avril 2023, le Pôle 6-12 ans a organisé une journée fratrie ayant pour principal objectif le partage et la découverte. Ce projet s'est inscrit dans notre travail avec les familles et dans notre volonté de proposer des activités en transversalité sans oublier l'individualité de chaque groupe. Au programme de cette journée, une matinée artistique pour les enfants de l'IME avec leur frère et sœur. Puis après une bonne pizza, s'en est suivi une activité sportive et une chasse aux œufs dans le parc de l'Établissement. Chacun a passé une très belle journée !”



Journée de la Fratrie
Avril 2023



IME 12-16ans



Jeunes de 12 à 16 ans présentant une déficience visuelle et/ou des troubles du spectre de l'autisme avec des troubles des fonctions cognitives



Site de Vertou

Publics accueillis en nombre

16

Nombre de professionnels

35

Missions

- **Maintenir et développer des acquis cognitifs, éducatifs, pédagogiques** par le biais d'expérimentations concrètes à vocation inclusive.
- **Développer des habiletés fonctionnelles et des attitudes adaptées** dans les domaines de la communication, de la socialisation, de la connaissance, de la motricité, de l'affectivité et de la gestion de la vie quotidienne.
- **Soutenir les parents dans l'accompagnement de leur enfant.**

Prestations

- Prestations de soins, de maintien et développement des capacités fonctionnelles (soins médicaux, infirmiers, psychologiques, rééducatifs)
- Soutien de la participation sociale (exercice des droits, rôles sociaux, scolarisation adaptée, vie sociale)
- Soutien au maintien et au développement de l'autonomie (communication, prise de décisions, actes essentiels de la vie courante)
- Soutien des besoins de répit par le biais de l'hébergement modulable en semaine.

Zoom 2023

- Accompagnement d'une équipe sous forme de régulation pour soutenir les professionnels dans la réflexion et l'expression de leurs besoins relatifs aux manifestations répétées de violence de la part de certains usagers.
- Accompagnement d'une équipe de professionnels sous forme de supervision dans la mise en pratique des formations dispensées sur l'accompagnement des personnes autistes.
- Création d'une Unité d'Enseignement Externalisée pour 6 usagers dans le collège Petite Lande de Rezé permettant le développement de projets inclusifs (participation aux activités du Foyer Socio Educatif, participation à la Semaine du Handicap)
- Participation de l'ensemble des parents et de certains usagers aux réunions de Projet Personnalisé d'Accompagnement.
- Développement des accompagnements à domicile sur des besoins ciblés lors des réunions de PPA.
- Développement du partenariat avec le CRA dans le cadre de l'accompagnement des situations complexes.
- Approfondissement de la prise en compte de la santé sexuelle et affective dans l'accompagnement des usagers, en lien avec les familles.
- Réflexion sur l'accompagnement spécifique proposé au titre du répit dans le cadre de l'internat.
- Développement de nouvelles activités : projet d'accompagnement à la ferme pédagogique.



Médiation escalade - Avril 2023

“J'aime aller au humanlab. C'est une activité du foyer du collège. J'aime bien faire des rencontres au collège avec des jeunes. C'est parfois difficile de trouver des idées à proposer au humanlab. Le professeur de technologie nous demande de trouver des besoins pour la classe Ocens. J'aimerais faire aussi de la modélisation sur ordinateur. J'aimerais proposer la synthèse vocale sur sketchup, le logiciel de modélisation” **Témoignage d'un jeune de l'UEE Petite Lande**

IME + de 16 ans



Jeunes de + de 16 ans présentant une déficience visuelle et/ou des troubles du spectre de l'autisme avec des troubles des fonctions cognitives



Site de Vertou

Publics accueillis en nombre

22

Nombre de professionnels

49



Marché de Noël Décembre 2023

Missions

- **Préparer le projet de vie d'adulte** en fonction des souhaits, des capacités, des besoins et des compétences de l'usager dans la perspective de la sortie de l'IME.
- **Maintenir et développer des acquis cognitifs, éducatifs, pédagogiques** par le biais d'expérimentations concrètes à vocation inclusive.
- **Développer des habiletés fonctionnelles et des attitudes adaptées** dans les domaines de la communication, de la socialisation, de la connaissance, de la motricité, de l'affectivité et de la gestion de la vie quotidienne.
- **Être acteur du passage à la majorité et de l'exercice de la citoyenneté.**
- **Soutenir les parents dans l'accompagnement de leur enfant.**

Prestations

- Prestations de soins, de maintien et développement des capacités fonctionnelles (soins médicaux, infirmiers, psychologiques, rééducatifs)
- Soutien de la participation sociale (exercice des droits, rôles sociaux, vie sociale)
- Soutien au maintien et au développement de l'autonomie (communication, prise de décisions, actes essentiels de la vie courante)
- Soutien des besoins de répit par le biais de l'hébergement modulable en semaine.
- Appui-Ressources dans les établissements pour adultes partenaires.

Zoom 2023

- Constitution d'un nouveau groupe de jour rassemblant les jeunes adultes de + de 20 ans autour d'un projet recréant les conditions d'accompagnement des établissements pour adultes.
- Accompagnement d'une équipe de professionnels sous forme de supervision dans la mise en pratique des formations dispensées sur l'accompagnement des personnes autistes.
- Participation de l'ensemble des jeunes à tout ou partie de leur réunion de Projet Personnalisé d'Accompagnement
- Participation à l'élaboration de la programmation immobilière du projet d'habitat des + de 16 ans.
- Développement du réseau de partenaires du Dispositif d'Accompagnement à l'Orientation.
- Concrétisation de projets d'orientation pour 3 usagers.
- Développement de nouvelles activités : initiation au surf, activité DJing avec l'association Pick Up production et la radio Prun' : découverte du DJing, utiliser les platines, montage du film « une journée sur Pass Envol » sous forme de petits clips, participation au CROSS de l'école du Pallet, début de partenariat avec les restos du cœur, festival Cep Party (théâtre, art de cirque, danse) : 2 spectacles.

“Je suis arrivée à l'âge de 7 ans en internat, j'arrivais le dimanche soir pour repartir le vendredi après-midi à l'époque, j'ai commencé sur le pavillon G..Je me souviendrai longtemps de tous mes amis(es), de tous mes éducateurs, de toutes les personnes qui m'ont accompagnées pendant 20 ans !! Tout au long de ces années, j'ai appris à prendre mes repères, à me déplacer avec la canne, à faire les gestes de la vie quotidienne; j'ai aussi appris à nager, monter à cheval, jouer du piano, chanter, faire du théâtre, lire et écrire...Je souhaite continuer mon évolution au foyer de vie, en travaillant la gestion de la prise de mes médicaments seule et continuer à écrire des histoires pour me libérer de mes émotions”.

Témoignage d'une jeune adulte admise en foyer de vie récemment

“Un apprentissage qui a été long et qui a demandé beaucoup de patience, d'écoute, de travail, vous avez su répondre à tout ça. Si A... en est là aujourd'hui, c'est grâce à vous tous, la Direction pour nous avoir soutenu tout au long de ces années, tous les professionnels qui nous ont accompagnées et aidées,, tous ses amis(es) avec qui elle a grandi... Je vous REMERCIE....” **Témoignage de sa mère**

SESSAD Dispositif Passerelle



Enfants de 3 à 4 ans présentant un retard global de développement et/ ou des troubles du spectre de l'autisme



Site de Vertou - Ecole maternelle de l'Enclos

Publics accueillis en nombre

5

Nombre de professionnels

35

Missions

Préparer et faciliter l'entrée vers l'école de référence ou vers une scolarité adaptée :

- inclusions individuelles au sein d'une classe de l'Ecole de l'Enclos, en fonction du projet individualisé d'accompagnement de l'enfant
- inclusions collectives: temps de récréation, sorties scolaires, fêtes de l'école.
- inclusions inversées: les enfants des autres classes viennent dans la classe pour participer aux activités.
- inclusions au cours de l'année dans l'école de référence (école de quartier) avec l'accompagnement de l'éducatrice du service.

Accompagner l'enfant dans son développement, son autonomie et lui apporter les soins nécessaires.

Conseiller et accompagner les familles

Prestations

- Prestations de soins, de maintien et développement des capacités fonctionnelles (soins médicaux, psychologiques, rééducatifs)
- Soutien de la participation sociale (exercice des droits, rôles sociaux, scolarisation adaptée, vie sociale)
- Soutien au maintien et au développement de l'autonomie (communication, prise de décisions, actes essentiels de la vie courante)
- Appui-Ressource (écoles, centres de loisirs, périscolaire, crèches, etc)

Zoom 2023

- Expérimentation d'une journée complète à l'école une fois par semaine : sur le temps de restauration, temps de sieste et activités d'après midi.
- Développement des projets d'activités communes avec les classes de l'école, notamment dans le cadre d'inclusions inversées (sorties, ateliers de musique).
- Expérimentation d'une prolongation de la durée d'accompagnement d'un an à titre dérogatoire pour une enfant afin de consolider le projet d'orientation.
- Participation des équipes à la supervision sur l'approche psychoéducative



L'allongement de la journée entière sur Passerelle permet aux enfants une entrée progressive et douce dans les temps collectifs que sont le repas et la sieste à l'école. Le projet est également de partager l'après-midi des temps de jeux de société collectifs avec les autres classes de l'école.

Retour de l'équipe

SESSAD Très précoce



Enfants de 0 à 4 ans présentant un retard global de développement et/ou des troubles du spectre de l'autisme



Site de Vertou

Publics accueillis en nombre

3

Nombre de professionnels

5



Missions

- **Organiser des interventions thérapeutiques et socio-éducatives précoces** afin favoriser le développement global de l'enfant.
- **Conseiller et accompagner les familles** dans le cadre d'une guidance parentale, construire une alliance thérapeutique et éducative respectueuse des souhaits de la famille.
- **Favoriser un maillage partenarial** afin de construire un parcours de soins s'inscrivant dans une continuité :
 - Relais avant l'admission avec le médecin ou l'équipe prescripteurs (CAMSP, CMP, médecins libéraux, autre)
 - Coordination de tous les professionnels intervenants auprès de l'enfant et de sa famille.
 - Evaluation des besoins ultérieurs de l'enfant et de sa famille pour organiser son parcours de soin, de socialisation et de scolarisation à la sortie du SESSAD Très Précoce, et assurer les relais nécessaires.
 - Affiner ou confirmer le diagnostic des troubles de l'enfant en lien avec le médecin pédopsychiatre prescripteur initial.

Prestations

- Prestations de soins, de maintien et développement des capacités fonctionnelles (soins médicaux, psychologiques, rééducatifs)
- Soutien de la participation sociale (exercice des droits, rôles sociaux, scolarisation adaptée, vie sociale)
- Soutien au maintien et au développement de l'autonomie (communication, prise de décisions, actes essentiels de la vie courante)
- Appui-Ressource (écoles, centres de loisirs, périscolaire, crèches, etc)

Zoom 2023

- Évolution des situations accompagnées : complexité en terme de besoins de santé, de parcours diagnostic et d'accompagnement social
- Orientation des enfants vers le SESSAD TSA-TDI
- Participation des équipes à la supervision sur l'approche d'inspiration psychoéducative



« Depuis septembre 2022, nous vivons une merveilleuse aventure avec le SESSAD Très Précoce. Les différentes interventions et conseils des professionnels ont considérablement adouci voire amélioré notre quotidien. Notre entourage constate les progrès de Nolan et les miens aussi. J'ai un pincement au cœur à l'idée de ne plus les avoir à nos côtés lorsque Nolan aura 4 ans. Merci pour tout, nous ne vous oublierons pas ».

Témoignage de Famille

SESSAD TSA-TDI



Enfants de 0 à 20 ans présentant des troubles du neurodéveloppement



Site de Vertou

Publics accueillis en nombre

23

Nombre de professionnels

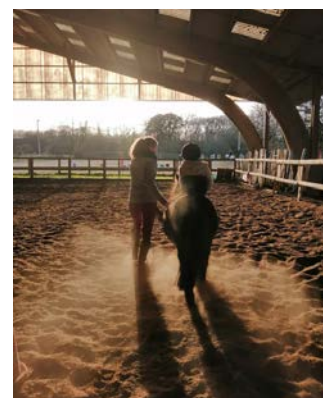
12

Missions

- **Accompagner l'utilisateur tout au long de son parcours, dans ses différents milieux de vie** tels que l'école, son domicile et dans ses différents rôles sociaux et habitudes de vie.
- **Contribuer au parcours diagnostic** en lien avec les partenaires médicaux accompagnant l'enfant
- **Participer à la définition et à la mise en œuvre du projet d'orientation** en fonction de l'évolution de l'enfant et de ses besoins d'accompagnement

Prestations

- Prestations de soins, de maintien et développement des capacités fonctionnelles (soins médicaux, psychologiques, rééducatifs)
- Soutien de la participation sociale (exercice des droits, rôles sociaux, scolarisation adaptée, vie sociale)
- Soutien au maintien et au développement de l'autonomie (communication, prise de décisions, actes essentiels de la vie courante)
- Appui-Ressource (écoles, centres de loisirs, périscolaire, crèches, etc)



Atelier Poney

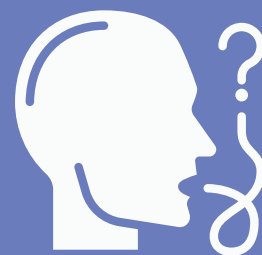
Zoom 2023

- Augmentation des effectifs usagers et professionnels permettant la constitution d'une équipe pluridisciplinaire dédiée.
- Culture, organisation et dynamique d'équipe en évolution constante.
- 61% d'enfants de moins de 7 ans
- 30% d'enfants accompagnés disposant d'une notification d'IME
- Participation des équipes à la supervision sur l'approche psychoéducative
- Évolution des situations accompagnées : complexité en terme de besoins de santé, de parcours diagnostic, et d'accompagnement social. Elargissement progressive de la tranche d'âge d'admission et d'accompagnement.
- Hétérogénéisation des profils d'enfants accompagnés en terme de besoins d'accompagnement.
- Nouvelles activités : équithérapie, groupes thérapeutiques incluant des enfants des écoles qui ont des besoins spécifiques mais qui ne relèvent pas d'une notification MDPH, interventions conjointes, ateliers cuisine, contes .

Depuis maintenant plus de 3 ans, le Sessad est d'un soutien infailible pour Leavy et moi. Tout l'accompagnement mis en place nous facilite le quotidien et nous aide à comprendre et parcourir au mieux ce long chemin qu'est le handicap. Merci d'exister »

"La prise en charge centralisée facilite grandement le suivi de notre fille. La disponibilité des professionnels pour échanger régulièrement sur le quotidien permet d'envisager collectivement des adaptations ou d'essayer de nouvelles choses. Nous trouvons auprès du SESSAD un accompagnement réellement personnalisé pour notre fille et un soutien à notre vie de famille. »

Témoignages de Parents



PÔLE de SERVICES en DEFICIENCES SENSORIELLES et du LANGAGE (PDSL) ENFANTS





Enfants de 3 à 11 ans présentant une surdité profonde, sévère, moyenne



Ecole élémentaire Ledru Rollin Nantes

Publics accueillis en nombre

12

Nombre de professionnels

13

Missions

- **Consolider des capacités psychosociales en vue d'une pleine participation sociale** (bien-être dans son parcours scolaire, accès facilité aux savoirs, aux apprentissages et à la communication)
- **Co-construire un parcours sécurisé avec les professionnels de l'Éducation Nationale et les professionnels éducatifs** en fonction des besoins singuliers de chaque jeune
- Inclusion au sein de classes de référence pour l'EPS, arts plastiques et/ou autres matières en fonction des compétences de chaque enfant et tout projet initié par l'école
- **Construire et/ou développer le projet de communication** : apprentissage de la langue française écrite/orale
- **Construire et structurer la langue des signes**
- **Développer le lien de communication parent-enfant**
- **Préparer à l'entrée au collège**

Prestations

Accompagnement pédagogique :

- 24 heures hebdomadaires à l'école (avec environ un tiers d'intervention à caractère thérapeutique ou éducatif)
- Un accompagnement au sein d'un groupe classe spécifique,
- Utilisation d'une communication adaptée

Accompagnement aux rôles sociaux et à l'autonomie :

- Actions pour la prise en charge d'autonomie et d'initiative
- Actions de prévention
- Actions pour soutenir le bien-être physique et psychique
- Actions d'inclusion au sein de l'établissement scolaire
- Actions socio-éducatives



Ecole Ledru Rollin Nantes



Enfants de 3 à 11 ans présentant une surdité profonde; sévère, moyenne



Ecole élémentaire Sarah Bernhardt - Nantes

Publics accueillis en nombre

2 +

usagers SSEFS

Nombre de professionnels

6

Missions

- **Consolider des capacités psychosociales en vue d'une pleine participation sociale** (bien-être dans son parcours scolaire, accès facilité aux savoirs, aux apprentissages et à la communication)
- **Co-construire un parcours sécurisé avec les professionnels de l'Éducation Nationale et les professionnels éducatifs** en fonction des besoins singuliers de chaque jeune
- Inclusion au sein de classes de référence pour l'EPS, arts plastiques et/ou ou autres matières en fonction des compétences de chaque enfant et tout projet initié par l'école
- **Construire et/ou développer le projet de communication** : apprentissage de la langue française écrite/orale
- **Construire et structurer la langue des signes**
- **Développer le lien de communication parent-enfant**
- **Préparer à l'entrée au collège**

Prestations

Accompagnement pédagogique :

- 24 heures hebdomadaires à l'école (avec environ un tiers d'intervention à caractère thérapeutique ou éducatif)
- Un accompagnement au sein d'un groupe classe spécifique,
- Utilisation d'une communication adaptée

Accompagnement aux rôles sociaux et à l'autonomie :

- Actions pour la prise en charge d'autonomie et d'initiative
- Actions de prévention
- Actions pour soutenir le bien-être physique et psychique
- Actions d'inclusion au sein de l'établissement scolaire
- Actions socio-éducatives

Zoom 2023

Les projets marquants de l'année :

- Ateliers du mercredi depuis septembre 23: accueil d'enfants du SSEFS et enfants de l'UEE pour des ateliers ciblés : langage, patouilles, jeux
- Les rencontres des vacances.
- La poursuite du projet d'Ethan : arrivée sur Peter Pan et suivi à domicile

Les Evènements marquants de l'année :

- Classe poney/mer/arts plastiques : 3 journées à Pornic, avec une nuit dans un centre d'hébergement.
- Distribution des gourmandises du mercredi matin, avec la venue des mamans. Moment de partage.
- Proposition de rencontres avec les familles autour du thème de la surdité/ langage

Unité d'Enseignement Externalisée (UEE) Marie Curie



Enfants de 6 à 11 ans présentant des troubles spécifiques du langage



Site Nantes

Publics accueillis en nombre

8

Nombre de professionnels

9

Missions

- **Consolider des capacités psychosociales** en vue d'une pleine participation sociale (bien-être dans son parcours scolaire, accès facilité aux savoirs, aux apprentissages et à la communication)
- **Co-construire un parcours sécurisé avec les professionnels** de l'Éducation Nationale et du périscolaire en fonction des besoins singuliers de chaque jeune
- Inclusion au sein de classes de référence en fonction des compétences de chaque enfant et tout projet initié par l'école
- **Construire et/ou développer la communication** : apprentissage de la langue française écrite/orale
- **Développer le lien de communication parent-enfant**
- **Préparer à l'entrée au collège ou autre orientation si nécessaire**

Prestations

- Accompagnements pédagogiques
- Accompagnements aux rôles sociaux et économiques

Zoom 2023


Le fait le plus marquant de l'année 2023 est sans aucun doute le projet Théâtre qui a mobilisé toute l'école Marie Curie entre Janvier et Mai 2023.

Toutes les classes de l'école ont choisi un conte sur le thème du loup et ont travaillé avec deux comédiennes professionnelles.

Il a fallu apprendre les textes et jouer ensuite les scènes avec les camarades. Les élèves de l'UEE ont été pleinement associés au projet. Ils ont été intégrés dans différentes classes, rejoignant leur classe d'inclusion de EPS. Chaque semaine, ils allaient aux répétitions accompagnés la plupart du temps par un membre de l'équipe (enseignant, éducateur ou orthophoniste). La représentation finale, en Mai 2023, à la salle l'Escall de Saint Sébastien a permis aux familles de venir voir tout le travail accompli et aux jeunes de démontrer leur talent de comédien.

Beaucoup d'applaudissements qui ont certainement touché tous les enfants du groupe

Unité d'Enseignement Externalisée (UEE) Collège Basse Goulaine

 Jeunes de 12 à 16 ans présentant des troubles spécifique du langage, avec pour certains des fragilités émotionnelles et/ou relationnelles.

 Site Basse Goulaine

Publics accueillis en nombre

14

Nombre de professionnels

11

Missions

- **Valoriser les compétences** du jeune et la mise en confiance
- **Favoriser son épanouissement et son ouverture au monde**
- **Rendre le jeune acteur de sa communication**
- **Co-construire un parcours sécurisé** avec les professionnels de l'Éducation Nationale et du périscolaire en fonction des besoins singuliers de chaque jeune
- **Soutenir des inclusions au sein d'une classe de référence** : inclusion collective en présence d'un professionnel pour les activités sportives, arts plastiques et / ou inclusion individuelle dans d'autres matières selon les compétences du jeune et disponibilités de l'équipe pédagogique du collège
- **Préparer au certificat de formation générale (CFG)**
- **Préparer une orientation** vers une voie professionnelle en droit commun ou vers un dispositif médico-social adapté aux capacités et besoins du jeune
- **Accompagner le jeune dans l'utilisation des moyens de compensations adaptés** à ses besoins (lecture et dictée vocale, agenda électronique)

Prestations

- Accompagnements pédagogiques
- Accompagnements aux rôles sociaux et économiques
- Collaboration avec l'Education Nationale



Activités éducatives Ferme de la Ranjonnière - Bouguenais



Atelier Sérigraphie
Mars 2023



Mission solidaire à la cocotte
solidaire
Décembre 2023

Unité d'Enseignement Externalisée (UEE) Collège René Bernier



Enfants présentant une déficience auditive avec ou sans trouble associé



Site de Nantes - Collège René Bernier St Sébastien sur Loire

Publics accueillis en nombre

19

Nombre de professionnels

18

Missions

- **Accompagner les jeunes** à acquérir les bases de compétences scolaires et psycho sociales en milieu ordinaire - obtenir leur CFG ou DNB
- **Préparer une orientation** vers un lycée d'enseignement général, technique ou professionnel ou des orientations en milieu protégé.

Prestations

- Accessibilité permanente (LSF) pour tous les accompagnements
- Démarche d'accompagnement pédagogique adaptée (Différenciée, individualisée, temps de soutien) - Démarche par l'expérimentation.
- Accompagnement thérapeutique et éducatif en individuel ou en collectif (Ateliers)

Zoom 2023

- Temps de régulation d'équipe avec une psychologue extérieure pour relancer une dynamique de travail d'équipe interdisciplinaire
- Développement de partenariats, notamment au niveau du soin (CMP, CHU...), d'autres structures médico-sociales - ITEP, IME, SAVS...) et aussi culturels (Danse et Musique, photographe...)



Atelier Habiletés - Juin 2023



Visite du centre de traitement et de valorisation des déchets ménagers de Nantes
Janvier 2023



Visite de Télé Nantes
Février 2023



Visite de l'Entreprise DAHER -
Décembre 2023

Le risque de décrochage scolaire est massif pour certains jeunes qui souffrent de troubles psychiatriques et s'est accentué. Le travail avec le secteur sanitaire devient une des priorités du service.

Internat



Jeunes présentant une surdité et troubles spécifiques du langage avec ou sans troubles associés



Site Nantes

Publics accueillis en nombre

12

Nombre de professionnels

8

Missions

La mission de l'internat est de travailler sur l'épanouissement et l'autonomie des jeunes dans un contexte de vie en collectivité.

Les objectifs sont:

- La promotion de l'autonomie, de la qualité de vie, de la santé et de la participation sociale.
- La personnalisation de l'accompagnement : considérer chaque jeune dans son individualité tout en tenant compte du contexte collectif d'accompagnement
- Prendre confiance en soi et développer ses capacités et compétences
- Permettre aux jeunes de se responsabiliser et prendre des initiatives
- S'inscrire dans une démarche citoyenne

Prestations

Les professionnels de l'internat sont des éducateurs, une maîtresse de maison et une veilleuse de nuit.

Les accompagnements visent :

- Le travail de l'autonomie dans les activités de la vie quotidienne
- Le respect des règles de la vie en collectif
- La construction d'une communication et du lien vers autrui
- A éduquer les jeunes pour une alimentation autonome et saine.



internat -Site de Nantes

SSEFS moins de 16 ans



Jeunes présentant une surdité et troubles spécifiques du langage avec ou sans troubles associés



Site Etablissements scolaires de référence

Publics accueillis en nombre

62

Détails

33 sourds
29 TSL

Nombre de professionnels

31

Missions

- **Favoriser l'inclusion des jeunes** dans le milieu ordinaire scolaire et dans son environnement sociale .
- **Partager les outils d'accessibilité et de compensation** nécessaires et utiles.
- **Permettre au jeune d'accéder à sa pleine participation sociale**
- **Etre appui - ressource** auprès des familles et des partenaires de l'enseignement et du soin.

Prestations

- Accompagnement direct du jeune dans son environnement (Lieu de scolarisation - domicile - lieux de loisirs ...)
- Proposition de regroupements (Ateliers thématiques - Groupes...)
- Proposition d'ateliers pour les familles et proches (Code LfPC, groupe de parole...)
- Sensibilisations dans l'environnement



Matinée LPC pour les parents et enfants
Novembre 2023

Zoom 2023

- Le déménagement et la réinstallation dans de nouveaux locaux et espaces de travail
- Nouvelle dynamique d'équipe
- Le démarrage du projet d'antenne Nord
- La mise en place de nouveaux projets de groupe :
 - Atelier Sarah Bernhard/SSEFS
 - Place aux talents
 - Code de la route



Atelier Place aux talents-
Décembre 2023

SSEFS plus de 16 ans



Jeunes présentant une surdité et troubles spécifiques du langage avec ou sans troubles associés



Site Etablissements scolaires de référence

Publics accueillis en nombre

34

Détails

14 sourds
20 TSL

Nombre de professionnels

20

Missions

- **Permettre au jeune d'accéder à sa pleine participation sociale-**
- **Favoriser l'inclusion des jeunes** dans le milieu ordinaire scolaire et dans son environnement social .
- **Etre appui - ressource** auprès des familles et des partenaires de l'enseignement et du soin (Accessibilité, compréhension des situations de handicap)
- **Rendre accessible** (par la LSF et le LfPC) **les enseignements et les messages** dans l'environnement.
- **Partager les outils d'accessibilité et de compensation** nécessaires et utiles

Prestations

- Accompagnement directe du jeune dans son environnement (Lieu de scolarisation - domicile - lieux de loisirs ...)
- Accessibilité/Remédiation pédagogique/accompagnement psycho-sociale
- Proposition de regroupements (Ateliers thématiques - Groupes...)
- Soutien jeune et famille pour éviter le décrochage scolaire et favoriser l'insertion sociale
- Préparation à l'orientation - Permettre l'accès au monde du travail
- Collaboration en réseau élargi favorisant le droit commun

Zoom 2023

- Le déménagement et la réinstallation dans de nouveaux locaux et espaces de travail
- Nouvelle dynamique d'équipe
- La mise en place de nouveaux projets de groupe :
 - Place aux talents
 - Code de la route
 - Atelier expression



Session Code de la route Octobre 2023

Action Code de la route

Le travail en lien avec l'autonomie du jeune est un des axes prioritaires sur les plus de 16 ans.

L'appui au milieu ordinaire une nécessité !



DISPOSITIF D'APPUI A LA LISTE D'ATTENTE (PCPE)



Enfants présentant des déficiences sensorielles et des troubles spécifiques du langage



site de Nantes

Publics accueillis en nombre

22

Nombre de professionnels

7

Missions

- **Soutenir la famille dans la mise en place du plan d'intervention** ; échange, écoute, soutien, aide à la réflexion, à la prise de décision... Aide aux aidants
- **Soutenir le jeune en favorisant les adaptations possibles** dans son environnement social et scolaire
- **Ressource auprès des partenaires**
- **Aider à l'élaboration d'une réponse** portée à terme par des professionnels du secteur libéral lorsque c'est possible

Prestations

Dans le cadre d'un projet d'intervention, les prestations proposées sont les suivantes:

- Entretiens familiaux, entretiens auprès des parents et du jeune
- Ateliers jeunes et/ou parents : soirées témoignages, matinée trucs et astuces, ateliers entre jeunes pendant les vacances, atelier orientation...
- Coordination avec les professionnels libéraux et éventuel financement ponctuel (ergothérapeute, psychomotricien, psychologue...)
- Observation en milieu scolaire et éventuelle sensibilisation
- Coordination avec les partenaires : CMP, Associations, établissements scolaires...

Zoom 2023

Ateliers:

- Vacances jeunes: activités pêche, graff, stop motion, course d'orientation sur l'art urbain
- Fratries: les frères et sœurs sont invités à faire une activité
- Témoignage sur une journée : soirée avec les anciens jeunes du SSEFS qui partagent leur parcours/expérience
- Journées PCPE: rassemblement des PCPE de France à Paris
- Travail en cours sur la constitution d'une cartographie des acteurs dans le parcours de l'utilisateur



Atelier musique

«Ce que j'ai le plus apprécié dans les accompagnements proposés sont l'empathie, la compassion, l'écoute sans jugement et l'aide apportée pour les démarches auprès des institutions locales »

Témoignage d'une maman d'un jeune après accompagnement du dispositif



Enfants présentant une déficience visuelle



Site de Nantes

Publics accueillis en nombre

108

Nombre de professionnels

33

Missions

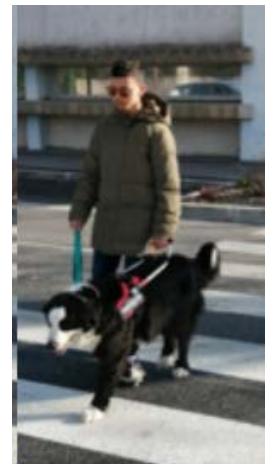
Mettre en place un accompagnement en milieu ordinaire au plus près des jeunes sur leur lieu de scolarisation (établissements scolaires : maternelle, élémentaire, collège, lycée), sur leur lieu de formation (centres de formation), à domicile et dans leur environnement global (crèche, centre de loisirs, assistante maternelle). A partir des besoins exprimés par le jeune et sa famille, l'équipe pluridisciplinaire s'adapte à chaque situation.

Prestations

- Un accompagnement sur les lieux de vie de l'enfant et du jeune
- Un accompagnement des familles
- Le soutien à la scolarisation et à la formation professionnelle (transition école vie active à partir de 15 ans)
- Un accompagnement thérapeutique et des soins de rééducation
- Un accompagnement à la mise en place d'outils de compensation et matériels adaptés spécifiques à chaque jeune (transcription de documents, utilisation de matériel avec évaluation orthoptique, outils informatiques...)
- Un appui au développement des compétences sociales et relationnelles
- Des actions sur l'environnement : sensibilisations, informations, conseils et formations
- Des ateliers thématiques pour les enfants et les parents.

Zoom 2023

- Déménagement sur le site de Nantes
- Ouverture de l'antenne Nord.
- Aménagement des modalités de travail (Télétravail).
- Conditions favorables de travail (parking adapté, plus de véhicules dédiés, moins de déplacements, temps de préparation de travail à domicile,).
- Mobilité des professionnels du dispositif Aristide Briand (dont une nouvelle compétence: l'éducateur sportif). Accompagnement de l'équipe SAFEP/S3AS Mat au bénéfice des jeunes du CP.
- Interventions de partenaires extérieurs (Canopée, Constellations, rencontre transculturalité, enseignants référent MDPH,...).
- Projets marquants au bénéfice du public accompagné: Projet Chien Guide, week end autonomie, matinée témoignage, accrobranche, ...
- De plus en plus de PPAP (Projet Personnalisé d'Accompagnement Partagé) avec CAMSP, APF,...



Séjour Chiens Guide
Février 2023

Cinq jeunes et trois professionnelles du pôle DV ont participé à un séjour découverte chien guide avec la fondation Frédéric Gaillanne "Après un trajet en train jusqu'à Avignon nous avons été accueillis à l'Isles sur la Sorgue pour rencontrer l'équipe et les chiens. Nous avons découvert une nouvelle façon de nous déplacer. Ça a été une vraie rencontre avec Pepper, Okas, Mouze, Rambo et Ragot. Chacun avait un chien et devait s'en occuper : le nourrir, le brosser, le papouiller...Ceux qui le souhaitent ont eu la responsabilité de leur chien pour la nuit. Nous nous sommes déplacés avec eux en campagne et en ville. Pour cela il fallait repérer un trajet, mémoriser les ordres, apprendre à mettre un harnais et grâce à eux nous nous sommes sentis en sécurité. Cette expérience nous a donné envie de poursuivre l'aventure."

Nathan, Eden, Elsa, Malone et Johan

Deux jeunes ont décidé de poursuivre : l'un d'entre eux bénéficie aujourd'hui d'un chien et un autre est en stage actuellement dans ce même objectif.

Sophie LE GUERROUE, Laetitia OUARY et Christine RENAUD

SIPFP 16-20 ans



Jeunes présentant des déficiences visuelles auditives et troubles du spectre de l'autisme



Site de Nantes

Publics accueillis en nombre

16

Nombre de professionnels

18

Missions

La SIPFP a pour vocation, dans le cadre d'un accompagnement médico-social adapté, d'**accompagner les jeunes âgés de 16 à 20 ans à l'élaboration d'un projet professionnel et de favoriser l'insertion sociale et l'autonomie.**

Prestations

- **Formation** : Evaluer, développer, construire, mettre en œuvre le projet professionnel en milieu ordinaire ou protégé, orienter
- **Socio-éducatives** : Rechercher une autonomie au quotidien optimale
- **Réadaptation/Rééducation** : Adapter les difficultés concernant la communication, les déplacements, les difficultés motrices ou psychologiques
- **Insertion** : Acquérir des savoirs et savoir-faire facilitant l'accès au travail

Zoom 2023

- Déménagement du site de Vertou au site de Nantes
- Travail transition SIPFP -Service adulte à partir de 16 ans avec l'expérience d'un jeune cette année
- Renforcement équipe éducative et enseignante
- Nouveaux partenaires: restos du cœur, jardins de la persagotière, Mairie de Rezé



Sensibilisation au judo pour des jeunes de la SIPFP
Juillet 2023



Atelier Restos du cœur
Tous les vendredis - 2023



Atelier Jus de Pommes
décembre 2023



Atelier Cuisine
Décembre 2023

« Ce sont des bâtiments neufs, c'est très bien.

Etre en ville c'est très bien, maintenant on peut prendre le bus et le tram »

Jeunes de la SIPFP



PÔLE de SERVICES en DEFICIENCES SENSORIELLES et du LANGAGE (PDSL) ADULTES





Adultes présentant des troubles visuels



Site Nantes - Vertou - Site UGECAM Tourmaline

Publics accueillis en nombre

41

Nombre de professionnels

22

Missions

L'ESPO (établissement et service de Pré orientation) se destine à faire cheminer la personne à un projet « socio professionnel » et se remobiliser sur une période 3 mois

L'ESRP (établissement et service de réadaptation professionnelle) consiste à confirmer son idée de projet via de l'apprentissage en formation et de la rééducation (entrées et sorties permanentes). Il existe au sein de l'ESRP 2 formations qualifiantes dans le télé conseil et le bien être.

Prestations

Pré orientation:

- Accompagnement sur le projet socio professionnel, évaluation des capacités fonctionnelles en vue de travailler sur une reconversion professionnelle, développement de l'autonomie et du lien social

Préparatoire Générale

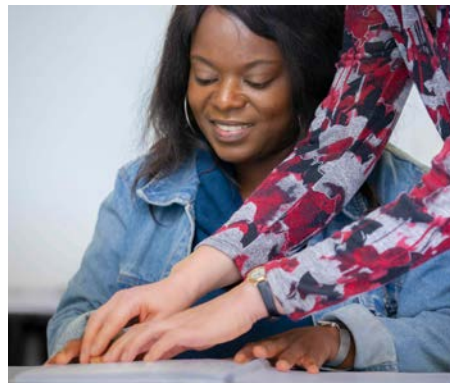
- Apprentissages proposés autour de différentes thématiques (informatique adaptée, braille, FLE, méthodologie de projet), rééducation selon les besoins exprimés par la personne accompagnée (ergothérapie, orthoptie, déplacements),

Formation de niveau IV :

- **Conseiller Relation Clientèle à distance** (accueillir un client, l'informer, prospecter, vendre des prestations et régler des conflits)
- **Praticien Bien être** (réaliser des prestations de massage, accueillir un client et vente de prestations complémentaires)

Zoom 2023

- Déménagement vers le site de Nantes qui a demandé une appropriation des nouveaux locaux et une évolution importante de l'accessibilité du site pour les usagers
- Mise en application du Décret du 2 octobre 2020 à travers la formation accompagnée. En 2023, expérimentation pour 2 usagers qui ont pu se former dans le droit commun
- Ouverture des Accompagnements pour les + de 16 ans et à d'autres handicaps (DA) avec notamment en 2023 un jeune de la SIPFP qui va démarrer une Préorientation.
- Un travail a été amorcé entre les services enfants et adultes afin d'assurer des continuités de parcours



“J’ai tout d’abord fait une formation en pré-orientation puis ensuite enchaîné sur une formation préparatoire, cela qui m’a permis de faire ma rééducation en orthoptie en locomotion puis en informatique adaptée dans le but de pouvoir trouver un projet professionnel. Étant issu du monde de la cuisine j’ai voulu savoir si cela était toujours possible et compatible avec ma déficience visuelle. J’ai donc effectué des stages en milieu professionnel en cuisine collective. et je me suis rendu compte que cela ne me correspondait plus. J’ai donc approfondi mes recherches sur le métier de praticien bien-être que le centre de Nantes propose en formation qualifiante.

Après plusieurs enquête métier, différentes visites puis une mise en situation pratique avec les formateurs en bien être je me suis rendu compte que le métier était fait pour moi et j’ai donc pu intégrer la formation qualifiante. L’ESRP ma donc permis de devenir autonome avec l’informatique malgré ma déficience visuelle. Cela donne envie de se lever le matin et de savoir que malgré le handicap on peut trouver une activité professionnelle qui est accessible et qui nous correspond. Cette année au centre ma aussi permis de faire des rencontres enrichissantes me permettant de comprendre différentes choses sur le handicap visuel”.

Maxime Dhollande, Président du CVS

SERVICE D'ACCOMPAGNEMENT MEDICO SOCIALE POUR ADULTES HANDICAPES (SAMSAH)



Adultes présentant une déficience visuelle



Site Nantes

Publics accueillis en nombre

32

Pathologie associée

7

Nombre de professionnels

12

Missions

Accompagnement d'adultes en situation de handicap visuel, dans leur démarche de réadaptation participant au maintien et/ou au développement de l'autonomie dans leur sécurité, qualité de vie, vie sociale, culturelle et professionnelle. Il contribue ainsi au maintien à domicile.

Prestations

- **Séances de rééducation / réadaptation** (communication, déplacements, vie quotidienne) ;

- **Soutien et aide :**

aux démarches administratives

à l'accès aux activités, aux loisirs et à la participation à la vie citoyenne

à la recherche et/ou à la mise en place de services à la personne (aides à domicile, portage de repas, transport adapté...)

dans les relations avec l'environnement familial et social

à l'accès à la formation et à l'emploi



Séances de Formation Braille

Zoom 2023

- Restructuration du service enclenchée afin de structurer l'accompagnement des usagers et en vue de la fusion du SAMSAH déficience visuelle et du SAVS déficience auditive vers un SAMSAH Sensoriel.
- Admission conjointe d'une usager en surdicécité avec le SAVS afin de mieux prendre en compte et accompagner le handicap sensoriel.

"J'ai bien aimé l'accompagnement du SAMSAH, l'équipe est toujours à l'écoute et là pour répondre à mes questions, je me sens bien encadré et accompagné. J'ai eu des séances en locomotion et maintenant je peux me déplacer en autonomie pour aller au CHU, au centre-ville de Nantes, à la Tourmaline et aux champs de courses. Grâce aux séances en informatique, je peux communiquer avec l'extérieur, écrire des mails, écouter de la musique sur YouTube, faire des dossiers pour classer des documents administratifs et des musiques. J'ai pu être formé et avoir des connaissances pour plus d'autonomie et de libertés et donc moins de dépendance par rapport au début.

Usager SAMSAH

SERVICE D'ACCOMPAGNEMENT A LA VIE SOCIALE (SAVS)



Adultes présentant une déficience auditive



Site Nantes

Publics accueillis en nombre

12

Pathologie associée

8

Nombre de professionnels

3

Missions

Accompagnement d'adultes en situation de handicap auditif en contribuant à la réalisation de leur projet de vie.

Interventions éducatives adaptées et favorisant le maintien ou la restauration des liens familiaux, sociaux, scolaires, universitaires ou professionnels, et facilitant l'accès à l'ensemble des services offerts par la collectivité.

Prestations

- Evaluation des besoins et des capacités d'autonomie
- Transmission d'informations et de conseils personnalisés
- Suivi et la coordination des actions des différents intervenants
- Accompagnement ou aide dans la réalisation des actes quotidiens de la vie et dans l'accomplissement des activités de la vie domestique et sociale
- Soutien des relations avec l'environnement familial et social
- Appui et accompagnement contribuant à l'insertion scolaire, universitaire et professionnelle ou favorisant le maintien de cette insertion

Zoom 2023

Nouvelle articulation entre le SAVS et la permanence d'accueil des personnes sourdes et déficientes auditives, ouverte sans rendez-vous le lundi matin.

Cette permanence a pour objectif d'apporter un premier niveau de réponse au public et/ou famille et/ou partenaires et propose aux adultes qui ne sont pas accompagnés par le SAVS :

- Une orientation vers les services de droits communs ou les professionnels et services spécialisés en déficience auditive ;
- Une aide à la compréhension des documents (traduction, reformulation, explication), de l'information-conseil sur les dossiers MDPH ;
- Une porte d'entrée vers le SAVS ;
- Une sécurisation des sorties du SAVS.
- Nombre de personnes accueillies sur cette permanence en 2023 : 50 rendez-vous en présentiel
- Appels téléphoniques ou en visioconférence, échanges de mails avec les usagers, leurs familles ou les partenaires.
- Sollicitations en interne : collègues éducateurs (pour des renseignements dans l'objectif d'informer ou d'orienter les usagers vers la permanence), SRAE.



Week-end organisé par l'association Phare'Ouest

Les professionnels du SAVS ont accompagné un usager au week-end organisé par l'association Phare d'Ouest, les 13 et 14 octobre 2023.

Ce week-end était l'occasion de proposer un temps de rencontre et de partage aux personnes en situation de surdité, leurs familles et les professionnels qui les accompagnent.

Une grande diversité d'activités au programme et un temps fort : la projection du film Nemchou ! La liberté à portée de main au cinéma de Paimpol, en présence des randonneurs et du réalisateur, Gérald Serrault. Emotions garanties! **Julie VINCENT** Educatrice spécialisée SAVS

EQUIPE TECHNIQUE D'ÉVALUATION (ETE)



Adultes présentant une déficience visuelle, auditive ou surdité



Site Nantes

Publics accueillis en nombre

35

Nombre de professionnels

4

Missions

Sur mandatement de la MDPH 44, l'équipe Technique d'Évaluation **évalue les demandes de prestations de compensation du handicap portant sur des aides techniques, aides humaines et sur l'aménagement du logement.**

Prestations

- **Réalisation d'un diagnostic fonctionnel** précisant les déficiences, incapacités et potentialités de la personne et les besoins de compensation en fonction du projet de vie de la personne et de son environnement.
- **Accompagnement de la personne** dans la recherche et la compréhension des devis, contacts fournisseurs/artisans.
- **Argumentaire explicitant la situation et les préconisations d'aides techniques.**

Zoom 2023

- Renouvellement de la convention MDPH 44 avec Ocens
- Investissement en matériel adapté pour faciliter les évaluations



Bloc note Braille connectable sur ordinateur et smartphone

“L'équipe technique d'évaluation réalise une évaluation complète des besoins de la afin que la compensation du handicap soit la plus ajustée possible par rapport aux difficultés de la personne. La MDPH peut alors attribuer, suite à cette évaluation des financements pour la mise en place des aides pour l'achat et la prise en main du matériel adapté.

L'intervention de cette équipe permet grandement d'améliorer la qualité de vie quotidienne et le maintien de l'autonomie des usagers présentant une déficience sensorielle.”

Sylvie Levêque, Coordonnatrice sociale

PRESTATIONS D'APPUIS SPECIFIQUES (PAS)



Adultes présentant une déficience auditive ou déficience visuelle



Site Nantes

Publics accueillis en nombre

274

Nombre de professionnels

18

Missions

- **Dispositif AGEFIPH** d'appui aux prescripteurs-référents de parcours professionnel.
- **Apporter aux prescripteurs (référents handicap, Cap Emploi, France Travail, ...), l'éclairage expert sur les capacités, potentialités et restrictions liées aux conséquences du handicap d'une personne dans sa vie professionnelle.**

Prestations

- Mise en œuvre d'expertises, de conseils ou de techniques et modes de compensation pour répondre à des besoins en lien avec les conséquences du handicap de la personne, dans des situations de recherche d'emploi, d'entrée en formation, d'embauche ou de maintien en emploi.
- Sensibilisations en entreprise ou formation, suivi des préconisations et veille dans l'emploi.

Zoom 2023

- Dépôt du dossier de renouvellement du marché AGEFIPH 2024 - 2027
- Renforcement du partenariat VYV - OCENS
- Cadre d'intervention interfaces de communication



Visite d'un parc animalier

Depuis le début de la formation Soigneur Animalier en Août, je n'ai cessé d'être reconnaissant que je pouvais suivre les cours, les déplacements dans des zoos et même au voyage du Pays-Bas qui sont très important pour moi pour les connaissances et les examens à venir.

Les interfaces qui sont venu(e)s depuis le début de la formation sont vraiment top. Notamment avec Marion, qui est aussi mon interface référente, nous a permit de créer de multiples codes signes pour abrégier les mots techniques dans le milieu, ce qui est pratique pour gagner du temps.

Merci beaucoup aux interfaces pour les interventions et de leur clarté en LSF et l'institut OCENS pour les mobilisations pour l'accessibilité pour les personnes sourdes comme moi.

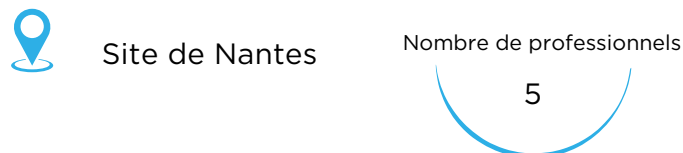


Témoignage d'Elouan, usager

II. LES SERVICES RESSOURCES



SERVICE FINANCIER



Missions

Le service financier a pour mission **d'enregistrer tous les flux économiques et financiers d'Ocens dans le respect de la réglementation M22.**

- **Finances** : gestion comptable des recettes et dépenses, régie de dépenses et recettes, suivi activité usagers, gestion de l'actif, PPI, EPRD et ERRD, prévisionnels budgétaires, indicateurs et tableaux de bord...
- **Approvisionnements** : recensement des besoins d'achats, commandes auprès des fournisseurs, achats auprès des enseignes, réception/contrôle conformité des produits livrés, gestion logistique des livraisons multi sites, gestion stocks fournitures administratives et produits entretien/jetables...

Zoom 2023

Finances :

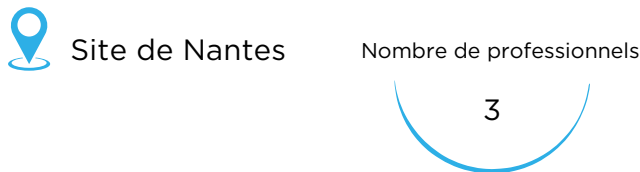
- Déménagement du service dans le bâtiment B de Nantes à la rentrée.
- Une réorganisation des régies a été effectuée en lien avec l'accueil de nouveaux dispositifs sur le site de Nantes.

Approvisionnement :

2 temps forts concernant la gestion, l'organisation des achats ainsi que les livraisons et installations de mobiliers / équipements destinés aux professionnels et usagers :

- Janvier 2023, lors de l'ouverture de l'antenne Nort sur Erdre
- De juin à juillet 2023, lors de la réception du bâtiment B à Nantes





Missions

Le référent de ce service assure **le suivi technique des dossiers immobiliers depuis la programmation jusqu'à la réception des ouvrages.**

L'équipe **veille à la sécurité des biens et des personnes** (contrôle et maintenance des installations de sécurité (incendie, vigilance attentats, accès aux sites et bâtiments,...) et à la formation des professionnels à ces risques.

Zoom 2023

Patrimoine :



- Réception de l'antenne de Nort sur Erdre
- Suivi des travaux et réception du nouveau bâtiment sur le site de Nantes
- Suivi technique des projets chapelle et I.M.E/SESSAD



Bâtiment B - Site de Nantes

Sécurité des biens et des personnes :

- Commission de sécurité du site de Vertou : Préparation puis mise en place de mesures correctives
- Mise en sécurité des locaux de Nort sur Erdre (plans évacuation, extincteurs, anti-intrusion,...)
- Préparation de la commission de sécurité du site de Nantes
- Préparation à la commission d'ouverture du bâtiment DLW



Antenne Nord

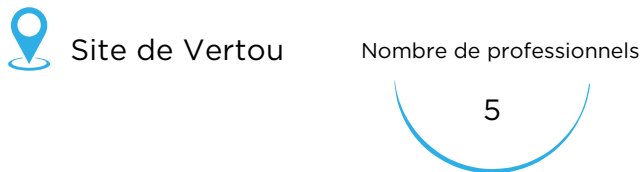
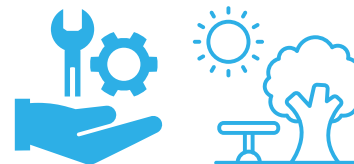
Autres :

- Participation au déménagement des services en déficiences sensorielles de Vertou vers Nantes

"Une année riche sur le plan des projets immobiliers accompagnée par la mise en place d'installations techniques pour répondre à la sécurité et au bien-être de tous."

David MAINGUET - Référent technique projets immobiliers/sécurité





Missions

Le service technique/espaces verts **assure l'entretien et à la maintenance des bâtiments/installations techniques et des espaces extérieurs de l'ensemble des sites d'Ocens.**

Zoom 2023

- Evacuation des stockages des pavillons suite à l'avis défavorable de la commission de sécurité sur l'ensemble des pavillons de Vertou.
- Déménagement d'une partie des services du CAMSP de Nantes vers l'antenne de Nort sur Erdre.
- Déménagement des services en déficiences sensorielles de Vertou vers Nantes.
- Regroupement des services IME/SESSAD dans le bâtiment central de Vertou et fermeture des bâtiments F et J, du pavillon Butte Ste Anne Pommeraye, du ½ pavillon bien-être et de la maison du chaisier.
- Déménagement de la salle snoezelen dans le bâtiments central.
- Déménagement des ateliers
- Création d'une salle patouille dans le pavillon Cigale et préparation de l'installation d'une baignoire balnéo (prévue en 03/2024)



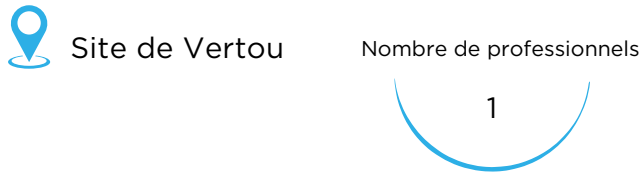
Vue aérienne Site de Vertou



Bâtiment B - Site de Nantes

"L'année 2023 fut très dense en activité, avec des gros dossiers à gérer, tant en organisation/préparation, qu'en réalisation. Fatigant, mais enrichissant de voir les projets aboutir.

Johan MICHAUD - Référent services techniques espaces verts



Missions

Le référent veille au **respect des obligations légales en Commande publique de l'Institut.**

Il est en charge :

- du **suivi et contrôle de la qualité et des coûts** des prestations nécessaires à son fonctionnement, à ses investissements.
- de la gestion des contrats d'assurance

Zoom 2023

- Marchés d'importance : Locations Longue Durée de véhicules, Hygiène des locaux et consommables sur trois sites, Suivi des contrats de Maîtrise d'œuvre sur les opérations immobilières du Siège et les aménagements extérieurs
- Assistance sur la passation des marchés de MOE et Travaux sur la Chapelle, et du marché d'OPC sur l'IME, sur le conventionnement des interprètes et interfaces
- Suivi d'exécution, d'inexécution et de négociations sur l'ensemble des marchés, notamment immobiliers, transports, ménage et maintenances
- Suivi administratif de 23 sinistres assurantiels
- Mise en place d'un circuit de revalorisation des déchets alimentaires




Bureau Cellules Marchés - Site de Nantes
Adrien Vincent, Gestionnaire Marchés publics

"Les nouveautés de 2024 seront permises par une année 2023 moins chargée en procédures formalisées mais marquée par un travail plus complexe de suivi, maintenance et gestion des contentieux des marchés et systèmes en place."

Adrien VINCENT - Gestionnaire Marchés Publics





 Site de Nantes

Nombre de professionnels

8

Missions

La fonction Ressources humaines a pour mission de faire en sorte que l'organisation dispose du personnel nécessaire à son fonctionnement et que ce personnel fasse de son mieux pour améliorer la performance de l'organisation, tout en s'épanouissant.

Le service **gère le recrutement, l'embauche, la carrière** (pour les fonctionnaires), **la rémunération, les avantages sociaux, la gestion horaire, les droits à congés** (dont la maladie), **la formation, l'évaluation professionnelle, l'accompagnement des professionnels et la sortie de l'établissement.**

Il participe au dialogue social, à la gestion financière et au projet stratégique de l'établissement.

Zoom 2023



- Mise en place de nouvelles instances représentatives du personnel (CSE, F3SCT)
- Rédaction du 1er rapport social unique (RSU)
- Mesures salariales nationales relatives au pouvoir d'achat des agents publics
- Changements de résidence administrative suite à l'ouverture du site de Nort sur Erdre pour le CAMSP et regroupement des services de la déficience sensorielle sur le site de Nantes (78 agents)
- Déploiement d'un logiciel unique de gestion du temps de travail sur des services pilote (60 agents) avant généralisation en 2024
- Accompagnement des agents du service restauration dans la perspective de la fermeture de ce service
- Actualisation de fiches RH et rédaction de diverses procédures RH
- Application des lignes directrices de gestion (modifiées en 2022)



Pôle Développement-Ressources Humaines
Caroline PINEAU-SALAÜN,
Coordinatrice Pôle Développement RH
Référente Handicap
Christelle BOUAUD, Assistantes RH



J'attendais avec beaucoup d'impatience le déploiement d'un logiciel de gestion du temps de travail pour tous. La participation aux groupes de travail avec les 2 éditeurs n'a pas été un parcours facile, mais malgré tout, la mise en production a été faite à la date prévue. Cette mission me permet d'échanger et collaborer avec l'ensemble des professionnels et ainsi, avoir une meilleure connaissance de tous les services.

Christelle BOUAUD, Assistante Ressources Humaines



Site de Nantes et Vertou

Nombre de professionnels



Missions

Sur les sites de Nantes Siège et de Vertou :

- Accueil physique et téléphonique
- Gestion des réservations de salles et des véhicules
- Gestion du Parc Automobiles en lien avec le Service Transport
- Gestion du Courrier
- Sécurisation du site de Vertou



Accueil Site de Nantes
Anne Sophy RIEST,
Agent d'accueil

Zoom 2023



Refonte de certains postes du Siège pour la rentrée 2023 :

- Services Accueil, Transport, Hygiène des Locaux repensés par activité et non par site,
- Postes d'Agents d'Accueil recentrés autour des missions essentielles
- Harmonisation des pratiques et développement des outils communs
- Fluidification des remplacements nécessaires à la continuité de service.

En lien avec le fonctionnement institutionnel :

- Développement des outils de réservation de salles.
- Ajustement de la flotte automobile et augmentation du nombre de véhicules dédiés.



Echange avec une
professionnelle sur une
demande - Site de Nantes



Accueil site de Vertou
Nathalie GAUDET, Agent d'accueil
Site de Vertou



 Site de Nantes et Vertou

Nombre de professionnels

4

Nombre d'usagers transportés

134

Missions

- Gestion du Transport des Usagers de l'IME et des UEE.
- Navettes régulières entre les sites d'Ocens.
- Soutien aux transports des usagers et familles des autres services assurés par les 2 chauffeurs.
- Participation à la Gestion du Parc Automobile en lien avec le Service Accueil

Zoom 2023

Refonte de certains postes du Siège pour la rentrée 2023 :


- Services Accueil, Transport, Hygiène des Locaux repensés par activité et non par site,
- Binôme intersites pour la gestion des Transports Usagers
- Harmonisation des pratiques et développement des outils communs
- Fluidification des remplacements nécessaires à la continuité de service.

Fin du marché relatif au transport par autocar, Pirmil - Vertou, des usagers ESRP-ESPO



Départ de taxi - Site de Nantes



 Site de Vertou

Nombre de professionnels

3

Missions

- Interventions de professionnels « Ocens » sur les Bâtiments de Vertou (en dehors des pavillons d'Accueil de Jour et d'Internat) et sur les points Café / Restauration de Nantes Siège.
- Gestion du linge plat et blanchissage du linge des usagers selon les besoins, sur le site de Vertou.
- Gestion des Tenues des Professionnels.
- Suivi des prestations d'entretien des sites de Nantes Siège, Nantes CAMSP, Nort-sur-Erdre, UEE René Bernier.

Zoom 2023

Réorganisation complète des espaces de Vertou en lien avec déménagement des Services Sensoriels vers le site de Nantes

- Redistribution des secteurs d'affectation des professionnelles.
- Interventions complémentaires de préparation des locaux au fur et à mesure des mouvements.
- Difficultés à la rentrée pour assurer le remplacement d'un agent en disponibilité.

Mise en place d'un nouveau marché de prestations d'entretien pour différents sites de l'Etablissement en lien avec l'ouverture d'un nouveau bâtiment sur le site de Nantes Siège



Anita ROUSSEAU
Référente Accueil-Transport-
Intendance
Site de Vertou

 **Grandjouan**

La propreté responsable depuis 1978



 Site de Vertou

Nombre de professionnels

7

Nombre de repas par jour

120

Missions


Le Service Restauration assure la production des repas livrés et la fourniture des produits alimentaires des pavillons du site de Vertou

Zoom 2023

- Accompagnement des professionnels à la mobilité (interne / externe) due à la restructuration du Service.
- Fermeture du Self des Professionnels à l'Été 2023 en lien avec le déménagement vers Nantes des Services en Déficiences Visuelles.
- Constitution d'une équipe restreinte pour maintenir une production adaptée aux besoins de l'IME à la rentrée 2023.
- Démission du Chef Cuisinier à l'Été 2023.
- Stabilisation difficile du fonctionnement jusqu'à fin 2023, réussite liée à l'investissement sans faille des professionnels présents.





 Site de Nantes

Nombre de professionnels



Missions

Domaine d'intervention :

- Administration Système et Réseau
- Gestion et maintenance du parc matériel et logiciel
- Assistance Utilisateurs

Périmètre d'intervention :

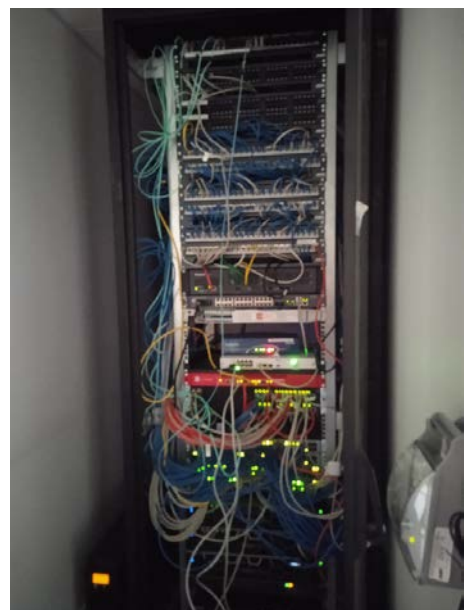
- Ordinateurs
- Téléphonie fixe (sur les sites de Nantes Siège, Nantes CAMSP et Nort-sur-Erdre)
- Téléphonie Mobile
- Systèmes Visio
- Copieurs

Zoom 2023

- Recrutement d'un agent pour assurer l'Assistance Utilisateur.
- Regroupement de l'équipe sur le site du Siège.
- Intégration des Copieurs et de la Téléphonie Fixe au périmètre d'intervention du service.
- Déménagement matériel informatique (Nort-sur-Erdre, Vertou -> Nantes)
- Migration des données informatiques en lien avec les déménagements.
- Ouverture du site de Nort-sur-Erdre (Mise en place Réseau et Système Téléphonie)
- Développement du système de réservation des salles



Atelier Bâtiment A - Service Informatique



Salle du Serveur - Site de Nantes



 Site de Nantes

Nombre de professionnels

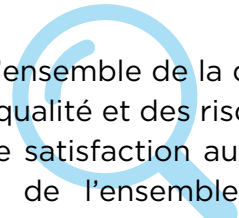


Missions

Un triple objectif :

- **La satisfaction des usagers**, en veillant au respect de leurs droits, en les plaçant acteur dans leur accompagnement et en veillant à ce que les réponses apportées soient adaptées, cohérente et écologiquement responsables, de quelle que nature qu'elles soient : actions, projets, procédures, processus, pratiques.
- **L'harmonisation et la formalisation**, afin de faire converger les organisations pour le bien être des personnes accompagnées et des professionnels, par la mise à disposition des ressources et compétences adéquates et l'enrichissement des connaissances
- **La sécurisation**, visant à garantir une réactivité forte aux dysfonctionnements, plaintes, réclamations et remontées, inscrivant Ozens dans une boucle permanente d'amélioration

Zoom 2023



- Soutien à l'ensemble de la démarche par un Comité de suivi de la qualité et des risques actif (4 réunions)
- Enquête de satisfaction auprès des jeunes à partir du collège et de l'ensemble des familles du secteur enfants (PME et sensoriel)
- Création du bulletin qualité
- Mise en place d'un nouveau système de déclaration des événements indésirables généralisé à Ozens, via le logiciel Qualité AGEVAL,
- Elaboration du guide de prévention et de gestion de la violence des usagers pour les professionnels.
- Mise en place du Process de suivi des feuilles de routes des services et dispositifs
- Réflexion stratégique sur la Bienveillance et la prévention de la maltraitance
- Formalisation de process : lancement d'alerte, traitement des plaintes et réclamations, accès à son dossier par l'utilisateur



Membres du COPIL Qualité 2023

Approche
Sens Découverte
Concentré Productif
Participatif
Partage
Implication Écoute
Direction
Échanges

Nuage de mots issu de l'enquête de satisfaction du Comité Qualité Risques (Juil. 2023)

III. BILANS

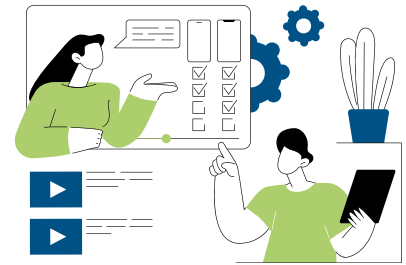


Bilan Financier 2023

Bilan Social 2023



BILAN FINANCIER 2023



Résultats 2023

INSTITUT	8 416,11 €
ESRP - ESPO	317 737,86 €
SERVICES AMBULATOIRES	102 531,62 €
CAMSP	1 451,34 €
SAMSAH - EASDV	15 548,02 €
SAVS	10,20 €
SERVICES D'APPUI MARCHANDS	- 82 292,89 €

Compte de résultat 2023

Produits exploitation	25 153 462,29 €
Charges exploitation	24 808 631,21 €
<i>Dont charges courantes</i>	4 662 724,33 €
<i>Dont masse salariale</i>	19 261 514,64 €
<i>Dont dotations amortissements et provisions</i>	855 350,99 €
<i>Dont autres charges</i>	29 041,25 €
Résultat exploitation	344 831,08 €
Résultat financier	- €
Résultat exceptionnel	18 571,18 €
Résultat exercice 2023	363 402,26 €

Bilan au 31/12/2023

Immobilisations 34 960 386,00 €	Fonds propres 47 860 110,00 €
Créances 1 079 703,00 €	Réserves exploitations 3 552 250,00 €
Trésorerie 16 224 107,00 €	Dettes 851 836,00 €

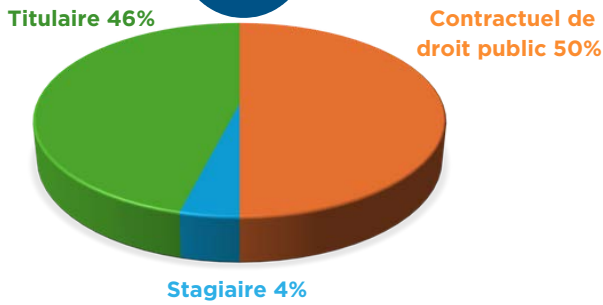
425 Salariés



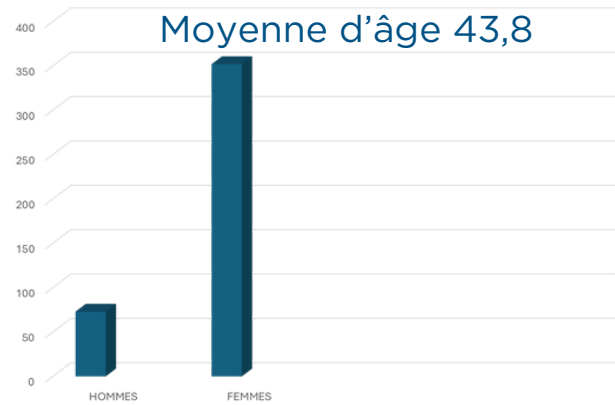
227 agents formés



Statuts



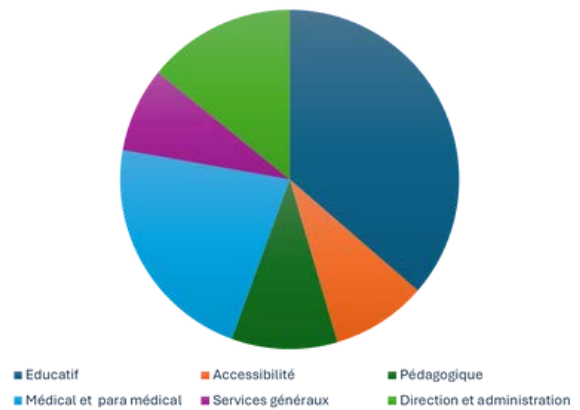
Egalité H-F



139 embauches



Filières



Innovation
Chemin de traverse
Co responsabilité
Agilité Plaidoyer Collectif
Souplesse Adaptation Attention
Accompagnement précoce
Evolution
Dialogue Citoyenneté
Communication
Expérimentation
Evolution

Réflexion issue du COPIL Stratégique du 19 janvier 2024





INSTITUT PUBLIC OCENS

contact@ocens.fr